

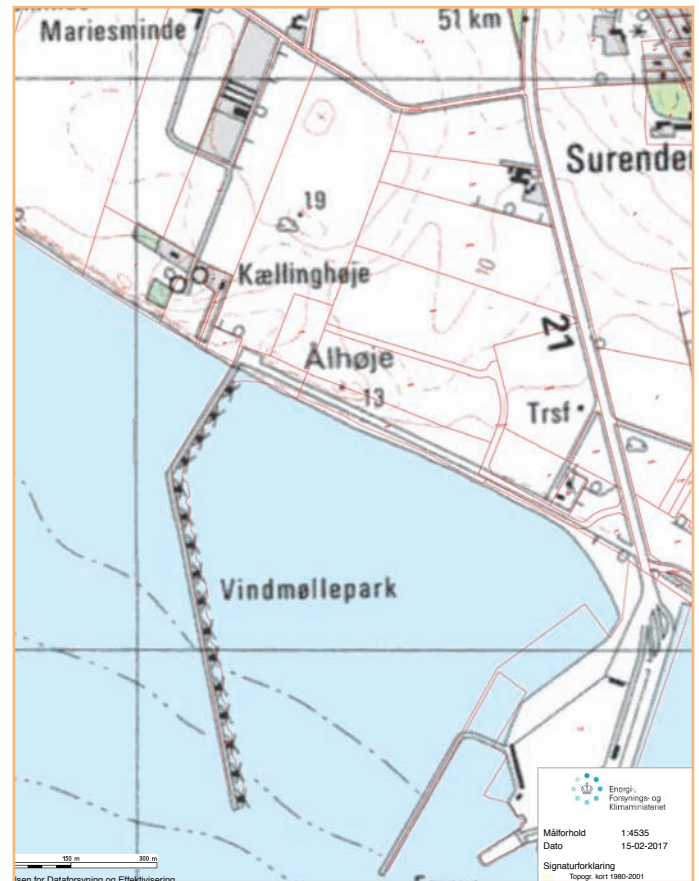
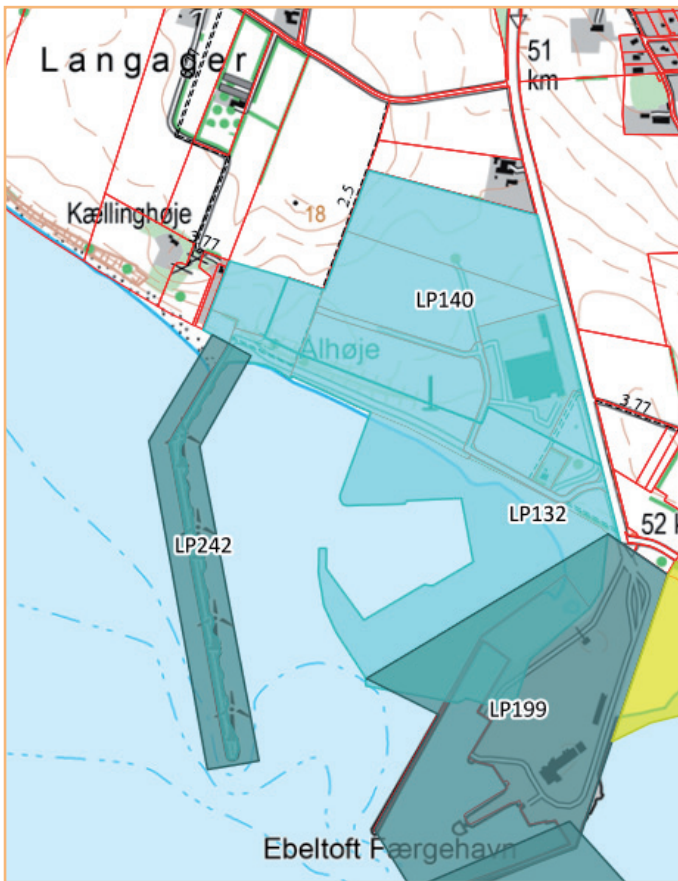
Grobund Ebeltoft Erhverv og Bosætning

S a n d h a g e n

Visioner og Praksis

Februar 2017





Resumé

Visionen for initiativet Grobund er, at beboerne lever gældfrit, affaldsfrit og primært ernærer sig ved egen lokal virksomhed. Formålet er at opbygge et bæredygtigt lokalsamfund. På sigt vil Grobund være et grønt og miljøvenligt center for mindre lokale virksomheder, innovation og kreativ udfoldelse, der gør Ebeltoft og omegn endnu mere attraktivt som lokalområde, og tilbyder inspiration til en fremtidsrettet og bæredygtig livsstil.

Grobund udlægges efter et helhedstænkende design, hvor der er sikret mulighed for høj grad af lokal produktion af fødevarer, energiforsyning samt kredsløb af næringsstoffer og vand, og hvor rekreative områder, naturoplevelser og biodiversitet er integrerede.

Der vil være en bo-del, en landbrugsdel og en produktionsdel (kultur og erhverv).

Bosætningen ”Grobund” ønsker at skabe rammerne for et liv med høj livskvalitet i respekt for miljø og omgivelser. Det skal ske gennem høj grad af egenforsyning af fødevarer, energi og services, økonomisk frihed, lavt energiforbrug, nærhed til naturen og gode, fælles sociale rammer for landsbyen. Bo-delen vil være opdelt i mindre enheder og tænkt ind i landskabet i forhold til balance mellem byggeri og natur/rekreative områder. For at opnå disse ønsker, styres byggeriet i retning af mindre og højisolerede boliger, der optimerer plads og funktioner, og anvendelse af CO2 neutrale materialer.

Landbrugsdelen vil være udlagt i et design optimeret til lav vedligeholdelse og kemikaliefri (økologisk) produktion.

Produktionen vil udfolde sig i de nærliggende fabriksbygninger, hvor der er mulighed for at drive selvstændig bæredygtig virksomhed – f.eks. forarbejdning og salg af lokale fødevarer fra hav og landbrug og produktion af bæredygtige byggelementer til bosætningen og salg til andre, der ønsker at leve og bygge bæredygtigt. Fabrikken vil tillige danne rammen om kunst og kultur-produktion, og der vil være kontorfaciliteter til en række mindre virksomheder.

Der vil være rig mulighed for at udnytte den kystnære lokation til fx. erhvervsfiskeri og forarbejdning af tangprodukter. Herved udnyttes lokale ressourcer, og den enkeltes arbejdskraft indgår i lokalsamfundet. Fabrikken vil sammen med en maritim højskole på havnefronten være et formidlingscenter i forhold til bæredygtig levevis.

Navnet "Grobund" udgør i denne forbindelse en usleben diamant i fremtidens markedsføring, og det ligger i projektets og iværksætternes DNA, at arbejde målrettet med at omskabe uudnyttede ressourcer til værdifulde og bæredygtige produkter.

Grobund vil være kendetegnet ved:

- Landskab og byggeri designet i respekt for naturens kredsløb med vægt på bæredygtighed
- Total håndtering af spildevand og affald fra husstandene via recirkulering
- Lavenergihuse bygget af CO2 neutrale materialer
- Lokal energi- og fødevarerproduktion med henblik på minimal miljøbelastning
- Mulighed for selvstændig virksomhed der giver liv i lokalsamfundet og reducerer behovet for transport
- Kultur, sociale fællesskaber og social ansvarlighed
- Medansvar for projektets samlede økonomi og kredsløb via et forpligtende fællesskab omkring visionen

Vision

Visionen bag projektet er at livskvaliteten højnes og at mennesker og natur trives!

Vi ønsker at realisere dette gennem en umiddelbar kontakt til jorden og forståelse af naturlige kredsløb, medansvar for fremstilling af fødevarer og bygning af boliger og omtanke ved forbrug af energi og andre ressourcer. Det bærende element i Grobund er begejstring, kreativitet og alsidig udfoldelse under ansvar. Der er handlekraft og initiativ bag denne bevægelse, og hvis vi samtidig favner hinanden som medmennesker og naboer, vil det medføre et liv rigt på relationer og skabertrang.

Målsætning

Økosamfund og nytænkende bosætninger er blevet etableret løbende i Danmark, primært siden 90'erne, blandt andet i Friland som ligger i Feldballe. Vi ønsker i Grobund at tage de bedste erfaringer fra disse projekter og videreføre dem i en ny og helhedstænkende ramme, hvor etablering af boliger, skabelse af lokale arbejdspladser og produktion, bearbejdning og salg af bæredygtige produkter går hånd i hånd. Grobund har som mål at give et lokalt bud på, hvordan vi kan imødekomme nogle af de samfunds-, miljø- og klimaproblemer, det globale samfund står midt i. Grobund ønsker således at skabe et samfund, der kan række ind i fremtiden på ansvarlig vis.

Baggrund og perspektiv

Miljø

I Grobund fokuseres der på i høj grad at begrænse affald, at genbruge/upcycle/reparere og på holdbar kvalitet ud fra betragtningen om, at ingenting forsvinder i naturen, og at alt indgår i nye kredsløb. Derfor vil Grobund i høj grad bruge økologiske, nedbrydelige eller genanvendelige materialer og ny teknologi i produktion og byggeri.

Klimatilpasning og nedbringelse af udslip af CO2 indtænkes på mange planer - ved reduktion af energiforbrug, minimering af transport, valg af byggematerialer, opbygning af biomasse og kulstof i jorden og ved lokal fødevarerforsyning. Der sigtes dermed på et energiforbrug, der ligger på omkring en femtedel, af hvad der forbruges i dag.

Dyrkningen af jorden vil blandt ske ud fra permakultur- og økologiske-principper uden tilførsel af uorganisk gødning og ved på sigt at minimere pløjning. Biodiversitet prioriteres gennem valg af forskellige typer af afgrøder og landskabs-elementer, hvilket øger modstandsdygtigheden overfor udefrakommende påvirkninger.

Iværksættere vil oprette produktionslinjer og arbejde med at puste liv i kystkulturen omkring Ebeltoft og færgehavnen. Der foregår allerede opdræt af skrubber og produktion af økologisk tang i umiddelbar nærhed af fabrikken og det er i tæt kompetenceudviklende partnerskab med eksisterende producenter, at iværksætterne vil danne små virksomheder der viser hvordan man skaber en attraktiv overgang til den grønne bæredygtige omstilling i kystfiskeriet.

Økonomi

På Grobund lægges op til en livsstil, hvor de naturlige og sunde valg prioriteres, og hvor økonomien kommer i anden række. Stor gæld til fx banker og realkreditinstitutter begrænser den enkeltes handlefrihed, og besværliggør et liv, hvor kreativitet, miljømæssigt medansvar og sociale relationer er i centrum, når der skal tjenes penge og bruges tid på at tilbagebetale gælden. Mindre boliger, mindre forbrug og mere lokal- og selvforsyning nedsætter behovet for indtjening.

Socialt

Vi vil gerne aktivt skabe rammer for at genetablere sociale strukturer med mere kontakt mellem mennesker, med spredning over alder, civilstand og erhvervsaktivitet. En integreret bosætning også potentiale for at skabe mere tid til familie og relationer, mulighed for hjemmearbejdspladser og selvstændige virksomheder, mulighed for kreativ udfoldelse og integration af grupperinger såsom ældre, handicappede og børn.

Grobund vil arbejde for sunde og udviklende mellemmenneskelige relationer. Vi ønsker at håndtere uenighed og konflikt som mulighed for personlig og social vækst og vil arbejde aktivt med dette.

Principper for byggeri

Boligerne

Boligernes design er harmonisk og bygget af naturlige materialer som falder ind i landskabets linjer. Husene er små med gennemtænkt funktionelt design, der tilgodeser et super lavt energiforbrug, lavt økologisk fodaftryk, godt indeklima og en god økonomi. Husene kan opføres af elementer, fremstillet af træ, halm og ler.

Økonomisk set er det meget billigt at bygge i disse materialer, og alle de kendte fordele med sundt indeklima og CO2 neutrale naturmaterialer er bibeholdt. Vinduerne er for eksempel lavenergi ventilationsvinduer, som bidrager til et godt indeklima og lavt opvarmningsforbrug.

En af bolig modellerne har for eksempel eget drivhus, udhus, terrasse og er anlagt med stor omtanke for solens placering, årstiderne, lokalt klima, passiv og selvcirkulerende lukkede kredsløb af vand og spildevand, samt areal der kan bruges til nyttehave i opvarmning forbindelse med boligen.

Etableringsfasen kan blive kort med professionel styring, og med høj grad af forproduktion af vægelementer og medbyggeri, så priserne bliver holdt lave og arbejdet med etablering bliver overskueligt. Det kan f.eks. være et design af 3 størrelser boliger med hver 4 forskellige indretningsmuligheder. Der forventes en m² pris mellem 4.000 og 7.000 kr. afhængigt af graden af medbyg og hvilke individuelle løsninger, der vælges for bad og køkken.

Energiforsyning

Energiforsyningen baseres på 12/24 volts systemer i så vid udstrækning som muligt. Dette skaber et langt større potentiale for total selvforsyning af energi i et lukket lokalt kredsløb end ved en spænding på 220V. Elektricitet leveres via decentrale mikro vindmøller og solceller. Der planlægges et centralt biogas anlæg, der drives primært med husholdningsaffald, og som er tilknyttet en generator for back-up.

Varmeforsyning

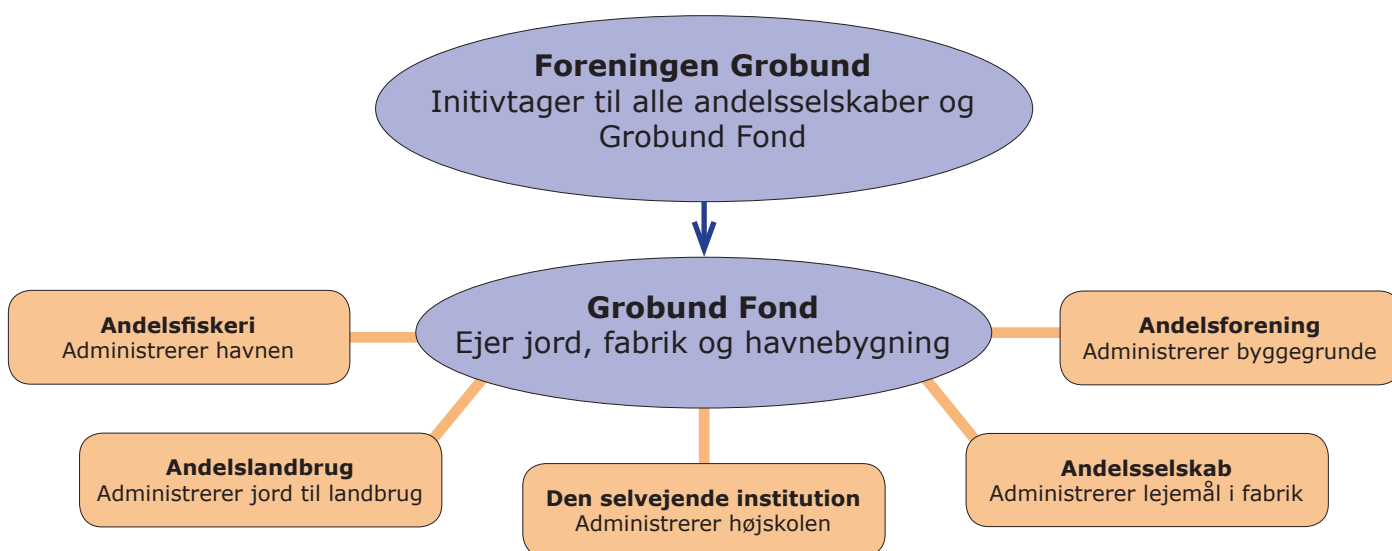
Alle etablerede boliger vil være designet som nul-energihuse, hvilket indbefatter et optimalt passiv solvarme design. Det vil være designet efter minimal vind-nedkøling med varmelager i boligernes store termiske masse (tyngde). I de perioder hvor der er behov for supplerende opvarmning, er denne baseret på biogas eller brænde. Der vil være tale om ovne med ingen eller ekstremt lav partikeludledning baseret på et nyt system, der "vasker" røgen inden den udledes.

Spildevandshåndtering

Spildevandsrensning vil være tilpasset de enkelte boligernes behov. For god recirkulering af vandressourcerne håndteres spildevand enten på hver enkelt lod eller i et fælles anlæg. Omfanget af spildevand vil reduceres ved brug af et gråt spildevandsrensningsanlæg. I nogle tilfælde, såsom i senior- eller handicapboliger vil vandskylende toiletter, rodzoneanlæg eller fordampning via drivhuse være hensigtsmæssige, da for eksempel ophobning af medicinrester og lignende i den dyrkede overfladejord herved undgås.

Juridisk grundlag

Grobund virksomhedsstruktur



Grobund Fond

Foreningen Grobunds juridiske grundlag er en fond (Grobund Fond), som køber og ejer jorden og produktionsfaciliteterne (fabrikken). Formålet med fonden er at sikre de helt grundlæggende principper for bosætningen i forhold til visionen, herunder bæredygtig drift af jorden og fastholdelse af lave boligpriser ved videresalg.

Da muligheden for økonomisk uafhængighed er en central tanke bag Grobund, vil gensalgsværdien af boliger i Grobund være fastsat i fondens vedtægter. Principielt vil Grobunds boliger ikke være genstand for spekulation.

Andelsforening

Der vil være en bosætning på i alt 100 husstande fordelt i klynger. Hver husstand laver et indskud på 50.000 kr i fonden til køb af byggegrund. Den praktiske drift af boligerne varetages af en andelsboligforening, som vil have en bestyrelse og afholde en årlig generalforsamling. Der udstikkes vedtægter, hvor bestyrelsens ansvarsområde er klart defineret og afgrænset til de praktiske anliggender omkring driften af Grobund.

De daglige interesser varetages selvstændigt i klyngerne. Fællesarealer, rekreative områder og legepladser og diverse fællesfaciliteter hører under andelsboligforeningen.

Produktionsfaciliteter

Erhvervsdelen af Grobund (Grobund Kultur og Produktion) vil have til huse i de nærliggende fabriksbygninger (tidligere TATA Steel). Indkøbet af fabriksbygningen vil ske ved at 100 virksomheder eller personer hver skyder 50.000 kr. ind i fonden, som så igen overdrager råderet og administration til et andelsselskab (a.m.b.a.). Indskyderne kan blive aktive medlemmer i andelsselskabet, hvis de udvikler kultur eller laver bæredygtig produktion.

De ca. 10.000 m² bygninger, hvoraf 1.500m² er administration/kantine, kan på sigt danne rammer om kurser og undervisning foruden produktion og kulturarrangementer. Fabrikken kan på grund af sin størrelse rumme over hundrede forskellige selvstændige virksomheder, herunder både større og mindre produktionsvirksomheder, kontorpladser og kunst- og kulturskabere. Det vil give mulighed for et meget bredt fagligt netværk, hvor krydsbestøvninger og samarbejde på tværs kan opstå.

Grobund Maritime Højskole, Ebeltoft

Under Foreningen Grobund vil der blive lavet en højskole, hvis særlige formål er at udvikle bæredygtig kystkultur og fiskeri som erfaringsbaseret undervisning med vægt på praktisk udførelse. Andre kurser vil være renovering af gamle bygninger, etablering af bæredygtige bosætninger og produktion, iværksætteri, permakultur, outdoorliv og diverse aktiviteter relaterede til havet (surfing, kajak, dykning, sejlads og bygning af både).

Der vil blive arbejdet med og udviklet principper omkring det gældfri og affaldsfri. Der vil være almindelige elementer i forhold til folkestyre og folkelig oplysning og til at styrke civilsamfundet og det myndige menneske. Udgangspunktet for højskolen er et lejemål af Sund og Bælts tidligere terminalbygninger på Ebeltoft færgenhavn (ca. 3000 m²).

Perspektiver for lokalområdet omkring Ebeltoft

Havn og kystudvikling

Grobund vil gerne bidrage til at puste liv i kulturarv og uddøende fiskeri. Kyst- og bundgarnsfiskere, havbrugere, tangdyrkere, fødevarerproducenter og håndværkere har således let adgang til synergieffekter ved at være en del af et fællesskab med brede faglige kompetencer og et omfattende netværk.

Iværksætterne går foran med et godt eksempel i fiskeriudvikling og i samarbejde med de lokale erhvervsfiskere og fiskeriforeninger for at finde løsninger, der kan rekruttere unge fiskere, samt bevare og videreudvikle et levedygtigt fiskerierhverv. Dette sker ved at sikre kystfiskerne en mindstepris for deres fangst og ved at produktudvikle, differentiere og markedsføre på kvalitet og naturskånsomt fiskeri.

Innovation og bæredygtighed i produktion

Selvstændige virksomheder, der arbejder med innovation, bæredygtighed og kultur på mange fronter vil bidrage med liv og vækst til området. Samlet under et tag på fabrikken, vil tilgængeligheden af viden og kompetencer gøre det lettere, for fx unge iværksættere, at starte selvstændig virksomhed.

Attraktive sociale fællesskaber

Desuden vil de lave leveomkostninger være attraktivt for fx børnefamilier og andre der ønsker at leve i et større forpligtende fællesskab, og dermed skabe nyt liv i området. Kultur, teater og kunstvirksomheder vil bidrage med kreative miljøer og tiltrække unge og ældre udøvende kunstnere. Sidst men ikke mindst vil den Maritime Højskole kombineret med formidlingsvirksomhed omkring bæredygtighed i produktion og byggeri på fabrikken, på sigt skabe et kraftcenter for viden og demonstration af bæredygtig levevis i Syddjurs kommune.

Menneskene bag Grobund

Grobund sætter pris på stor diversitet i sammensætningen af de mennesker, der bosætter sig. I starten vil der være brug for en række kernepersoner, der ud fra baggrund og kompetencer varetager de praktiske dele af etableringen, for eksempel omkring byggeri, energisystemer, infrastruktur, spildevandshåndtering og beplantning. Det vil sige folk med byggefaglig, ingeniørmæssig, landbrugsmæssig og praktisk empirisk viden fra tidligere projekter.

I skrivende stund er der 94 personer, der har meldt sig ind i foreningen Grobund, (og der kommer dagligt flere til); håndværkere, ingeniører, lærere, landbrugsuddannede/permakulturcertificerede og folk med praktisk erfaring fra lignende opstartsprojekter inden for byggeri og produktion.

Stiftere af foreningen Grobund: Steen Møller, Jens Randrup og Henrik Moeslund

Kontakt, se hjemmesiden:

www.Grobund.org, eller skriv til:

kontakt@grobund.org