

# Vision og virkelighed

*Et bæredygtigt, affalds- og gældfrit samfund*

# GROBUND

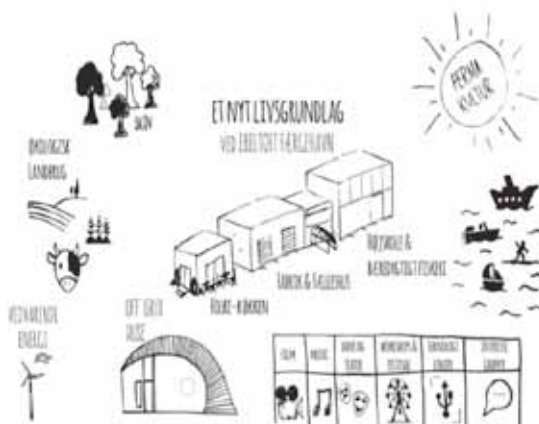
Grobund ved Ebeltoft Færgehavn - 2019

**Et bæredygtigt, affalds- og gældfrit samfund**

Vi lever i en tid, hvor det bliver tydeligt at klima, natur, økonomi og vores personlige velbefindende presses af vores levevis.

I Grobund ønsker vi at vise en vej frem ved at eksperimentere med, hvordan vi gennem vores levevis kan sætte et positivt aftryk på verden.

Vi tror på, at en kombination af grønt iværksætteri, lave leveomkostninger, gældfrihed og plads til livet kan skabe grobund for et liv i balance, så vi kan tage vare på naturen og hinanden.

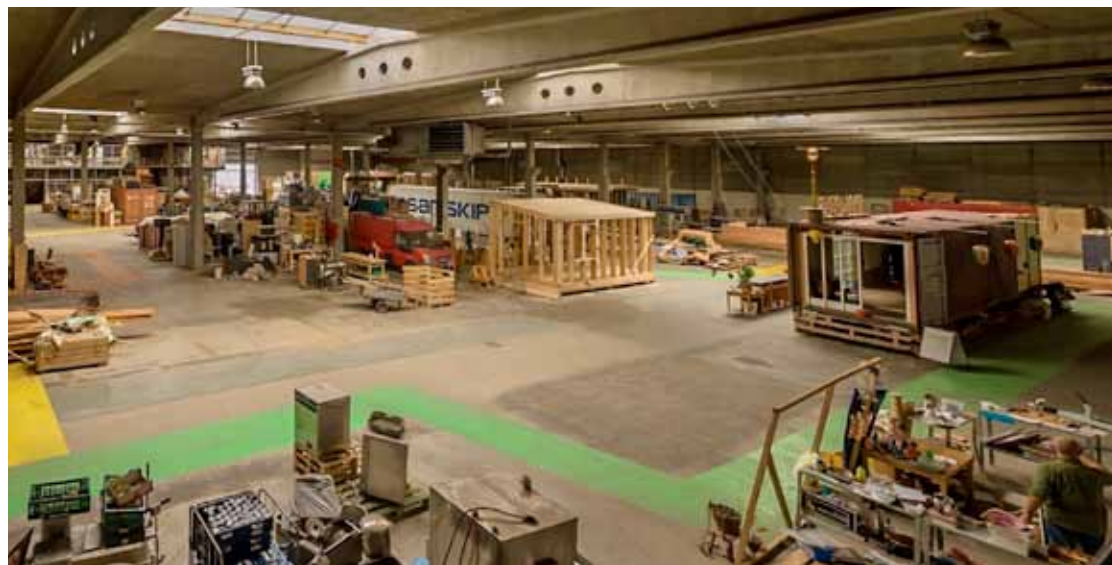


<b>Grobunds formål</b>	<b>2</b>
<b>VORES VISION om Grobund?</b>	<b>3</b>
<b>Baggrund</b>	<b>4</b>
<b>ORGANISATION Arbejdsgange og beslutningsprocesser</b>	<b>5</b>
<b>Beboelsesområdet</b>	<b>6</b>
<b>En Off-grid landsby</b>	<b>7</b>
<b>FABRIKKEN Innovativt miljø</b>	<b>8</b>
<b>FABRIKKEN Vi vil skabe bæredygtig vækst</b>	<b>9</b>
<b>Kultur, kunst og events</b>	<b>10</b>
<b>Områdets muligheder</b>	<b>11</b>
<b>Naturskånsomt fiskeri, miljøfremmende akvakultur og havn</b>	<b>12</b>
<b>Grobunds medlemmer - Hvem er vi?</b>	<b>13</b>
<b>Grobund i lokalsamfundet</b>	<b>14</b>
<b>Grobund - Bestyrelser okt. 2019</b>	<b>15</b>



## Grobund vil:

- Opbygge et bæredygtigt lokalsamfund ved Ebeltoft færgehavn, hvor vi kan bo og drive egen virksomhed.
- Købe jord til bosætning og erhverv tæt på fabrikken og bygninger på havnen.
- Muliggøre at mennesker kan leve gældfrit, affaldsfrit og vælge at ernære sig ved egen lokal virksomhed.
- Skabe et fælles kompetencecenter for grønt iværksætteri og kulturskabelse.
- Samarbejde med lokalområdet om en bæredygtige udvikling af Syddjurs Kommune.
- Inspirere til fremtidens organisationsformer og bæredygtig livsstil.



# VORES VISION om Grobund?

3

## Bæredygtighed - udvikling

Vi tror på at bæredygtighed må indtænkes på såvel det personlige plan, i de sociale sammenhænge vi indgår i og kunne vække inspiration nationalt og internationalt. Med bæredygtighed forstår vi; at minimere forbruget af begrænsede råstoffer; at skifte til fornybare ressourcer; affaldsfri produktion; reparation og upcycling.

Vi vil, gennem biologiske og teknologiske løsninger, eksperimentere med cirkulation af råstoffer og inspirere andre til lignende løsninger på klodens problemer. Vi tilslutter os og handler på FN's 17 verdensmål for bæredygtig udvikling.

## Helhedstækning

Grobund bliver et iværksætter- og levestedsskab, der bygger på helhedstækning.

Dette betyder højest mulige grad af selvforsyning på alle områder; lokal produktion af fødevarer; egen energiforsyning; kredsløb af næringsstoffer og vand. Rekreative områder, naturoplevelser og biodiversitet integreres.

På det personlige og det sociale plan ønsker Grobund at skabe rammerne for et liv med høj livskvalitet i respekt for miljø og omgivelser.

## Værdier

Vi ønsker at Grobund bliver et sted med stor mangfoldighed. Vi tilstræber gennemsigtighed, åbenhed og decentrale, praksisnære beslutningsenheder.

## 4

# Baggrund

Grobunds initiativtager, Steen Møller er medstifter af Friland ved Feldballe. Grobund bygger videre på erfaringerne fra Friland og fra andre initiativer rundt om i Danmark og i Verden.

Erfaringer siger, at iværksætteri og selvforsyning bør være centrale dele af et velfungerende samfund.

Idéen til Grobund udspringer af følgende to erkendelser:

### Fattiggørelse af livet

Mange oplever en fattiggørelse af livet i kraft af den stigende specialisering af den enkeltes arbejdsfunktion, mens vi i dag udliciterer almindelige livs- og arbejdsfunktioner, der tidligere var en del af livsverdenen.

Samtidig oplever mange et krav om øget produktivitet og/eller effektivitet på deres job, som i stigende grad fører til stress og udbrændthed.

Det ensidige fokus på økonomisk vækst ønsker vi i Grobund at ændre til en helhedsorienteret vækstforståelse, hvor øget livskvalitet inden for bæredygtige rammer er målet.

### Klodens tilstand

Den anden erkendelse handler om klodens tilstand: Mange parametre peger mod, at vores nuværende livsform medfører store og varige skader på biosfæren.

I Danmark bruger vi resurser, der svarer til 3,5 jordkloder, hvis hele jordens befolkning skulle ønske et tilsvarende forbrug.

Grobund er et forsøg på at udvikle en livsstil, der genopbygger et bæredygtigt forhold til naturen og samtidig tilbyder en mere hel tilværelse, hvor vores behov for social interaktion og en meningsfuld hverdag opfyldes.





## Arbejdsgange og beslutningsprocesser

Grobund organiseres gennem Fonden Gældfri og en række foreninger. Fonden Gældfri er ejer af fabrik og jord.

Fondens formål er almen nyttig og velgørende. Muligheden for økonomisk uafhængighed er en central tanke bag Fonden Gældfri, hvorfor fondens bygninger og jord ikke kan være genstand for spekulation

eller anvendelse til det ene formål at sikre fonden overskud.

Fonden Gældfri låner fabrik og jord ud til foreningerne for Fabrik, Beboelse, Landbrug, Havn og Højskole.

Foreningerne lejer derefter fabrik og jord ud til medlemmerne.





## 6

# Beboelsesområdet

Nærhed er et af de grundlæggende principper i tankerne bag Grobund. At integrere, samle og blande, frem for at adskille.

Derfor er nærheden til fabrikken afgørende for at Grobund, som arbejds- og levested, kan realiseres og lykkes som projekt.

Fabrikken fungerer som arbejdsplads for flertallet af beboerne og nærheden vil være en stor fordel for børnefamilier, hvor børn kan opleve tryk ved nærheden af de voksne.

Nærheden til sin arbejdsplads, sparer selvsagt de enkelte for megen transporttid.

Fabrikken rummer allerede en del Tiny-House byggerier, som tænkes opført på beboelsesområdet.

Fabrikken rummer nu et savværk, flere håndværkere har virksomhed herfra og der påtænkes en organiseret ordning med genbrugs-byggematerialer.

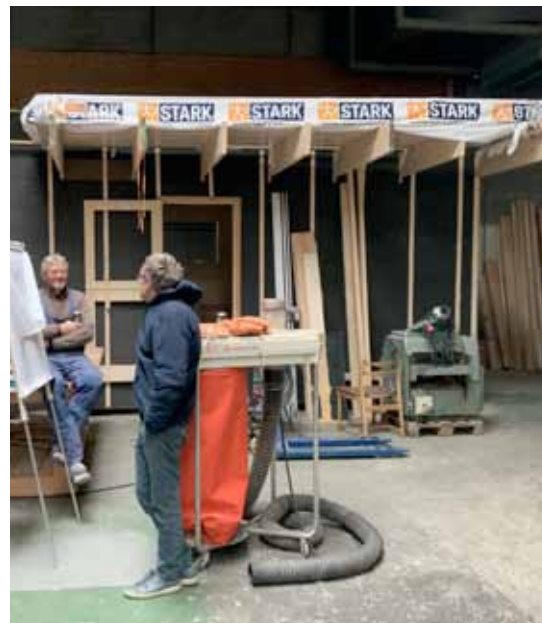
Alle initiativer på fabrikken lægger op til en synergi med opførelsen af en off-grid landsby.

Ligeledes vil der opstå en sammenhæng mellem den lokale fødevarerproduktion på den omkringliggende jord og den videre forædling, produktudvikling og salg på fabrikken, f.eks. via markeder, café, folkekøkken og festivaler.

En del af fabrikken vil komme til at fungere som fælleshus og rumme en række faciliteter for beboerne i Grobund i form af fælles værksteder, storkøkken, vaskeri osv.

Fællesdelen i fabrikken kommer til at danne rammen om mange fælles aktiviteter, bl.a. fællesspisning, arbejdsdage og kulturarrangementer.

Alt sammen eksempler på hvorfor beboerne i Grobund vil have behov for at bo i umiddelbar nærhed af fabrikken og let kunne bevæge sig mellem bolig og fabrik mange gange i løbet af en dag.





En af Grobunds visioner er at etablere en Off-grid landsby. Dvs. at husene ikke er koblet på noget etableret netværk: Spildevand, elnet, vandforsyning, fjernvarme.

Vi ser det som et nødvendigt benspænd at sætte foran sig selv; at bygge Off-grid betyder at man må tage ansvar for sit forbrug og for sit affald.

Husene skal selv producere el, rense spildevand, have eget komposteringssystem, opsamle regnvand.

Det er forventeligt at der vil blive udviklet mange forskellige designs, systemer og konstruktioner. Vi lægger op til at der eksperimenteres med naturlige og genbrugsbyggematerialer.

Der kommer en masse læring og formidling forbundet med etableringen af denne landsby.

Vi ser frem til at forsætte det gode samarbejdet med Syddjurs Kommune om udvikling af en bæredygtig lokalplan.





## FABRIKKEN

### Innovativt miljø

#### Innovation

Grobund vil tiltrække en bred vifte af brancher og erhverv, der er interesseret i at udvikle affaldsfri og miljøvenlig produktion med fokus på trivsel for mennesker og natur.

Interaktion mellem forskellige brancher vil forøge den enkeltes kreativitet, idéudvikling og innovationssevne.

#### Vidensdeling

Opsamlet viden og erfaring skal kanaliseres ud i erhvervene og tjene som retningsgivende inspiration for det omgivende samfund

Der projekteres i denne forbindelse eksempelvis med en højskoledel og et fælles kompetencecenter.

Der eksisterer allerede samarbejde med uddannelses og forskningsinstitutioner. Disse udbygges efterhånden som projekteringen realiseres.

#### Produktion

Grobunds produktionsdel udfolder sig i den tidligere Tatas fabriksbygning.

Medlemmerne af foreningen Grobund Fabrik, har mulighed for at leje et udsnit af bygningerne til drift af selvstændig virksomhed.

Fabrikken beliggenhed og faciliteter lægger op til et væld af diverse aktiviteter. kunsthåndværk, bryggeri og meget andet.

#### Rammerne

Der er plads til mellem 50 og 75 virksomheder med to til tre ansatte. Forventningen er at over 75% af virksomhederne har mindst én ansat/ ejer, som også deltager i beboelsesdelen.

#### Flere iværksættere

Projektet henvender sig i høj grad til nye og unge iværksættere, og har som et helt specifikt formål, at give netop dem gode vilkår.

Samlet under et tag på fabrikken, vil tilgængeligheden af viden og kompetencer også gøre det ikke bare lettere, men også sjovere at starte op.

#### Overlevelsesrate blandt virksomheder

Tværfagligt samarbejde, samspil og lave omkostninger, vil forventeligt forøge overlevelsesraten for de nystartede virksomhederne.



*Snowflake Production*



*Træskulpturer v. Jeppe Fønnesbo*



*Tiny House Grobund*



# FABRIKKEN

## Vi vil skabe bæredygtig vækst

### Eksempler på etablerede virksomheder

**Loulou's Library:** Forlag, blog og fællesskab med bl.a. bæredygtige selvhjælpsbøger for singlekvinder.

**Urmageren:** Reparation af alle slags ure.

**Nordic Bar Group:** Import af bæredygtige glas, udstyr og forbrugsartikler til HoReCa kundesegment

**Socialøkonomisk virksomhed "Projekt Genskab", Bent Jensen** udvikler, arbejdspladser med social profil.

**DalRavn:** Upcycling, brugskunst

**Ravn&Milling:** Iværksætterkonsulenter

**Byggefestival Aps**

**De Flydende Haver IVS:** Aquaponics

**HanneKande:** Keramikker

**Peter Ellestad:** Fotograf

**Gældfri byg:** Lerpus, cop-arbejde m.m.

**Snowflake Production:** sejlmageri og event-/soundsystems

**Tiny House Grobund:** Byggekonsulent

**Træskulpturer v. Jeppe Fønnesbo:** Trækunstner og tømrer

**Creativity by Theme:** Yurtbyggeri, tegnestue, kunsthåndværker og smed

**Smedemester Steffen Ø. Sørensen:** Rustfri stålsmed og kunst

**Bjørn Hjortshøj Andersen:** Forsker i Biobehandlingsanlæg

**Arnbau:** Tømrer og mekaniker



Smedemester Steffen Ø. Sørensen



Arnbau: Tømrer og mekaniker



Træskulpturer v. Jeppe Fønnesbo



Byggefestival 2019



Creativity by Theme



Event-hallerne på fabrikken bliver brugt i mangeartede samspil, synergier og tværfaglig interaktion mellem aktørerne i Grobund og det omgivende kunst- og kulturliv på Djursland og i verden.

Hallerne danner dermed ramme om værdiskabende arrangementer for Djurslands producenter, kulturskabere og foreninger.

En vigtig del af vores vision for Grobund, er at skabe liv på fabrikken, give plads til kultur og være samskabende med lokale aktører og virksomheder.

Mange nye partnerskaber er indgået og mange flere vil komme til.

En del af arrangementerne indebære direkte salg, mens andre bidrager til at skabe kendskab til Grobund og de indre værdier, der driver og kendetegner iværksætternes engagement og virketrang i projektet: At udgøre en positiv forandring af samfundet uden at producere affald og gæld!

Der er allerede afholdt en lang række events, eksempelvis: Julemarked, børnefødselsdag, svendegilde, høstfest, byggefestival, politiske møder og mangeartede koncerter lige fra symfoniorkestre til hård rock.

Hallerne er løbende blevet udbedret og godkendt af de relevante myndigheder og er nu brandgodkendt til 750 besøgende gæster.

Efterhånden som økonomien bliver mere bæredygtig vil hallerne blive yderligere forbedret til eksempelvis at kunne rumme teaterproduktion, lydstudie m.m.







## Erhvervsjorden

Placeringen ved Ebeltoft færgehavn samt god dyrkbar jord, lægger op til muligheden for at etablere højt varieret fødevarerproduktion i form af et jordforbedrende landbrug og bæredygtigt fiskeri.

Samtidig ønsker vi at kæde nye erhvervsprojekter og området sammen, så den naturlige biodiversitet i området forbedres.



## Landbrug og beplantning

Vi vil opdele landbruget i flere dele; et selvforsyningslandbrug forbeholdt Grobunds beboere og et produktionslandbrug til lokalt salg.

Dyrkningen skal være økologisk og fokusere på at understøtte en levende jord. Desuden sigtes efter en nettolagring af kulstof i jorden.

Det er forventeligt at små laug vil opstå omkring etablering af dyrehold, plantager eller gartnerier med drivhuse.

Der er et stærkt ønske blandt grobønderne, om at der bliver beplantet på jorden omkring fabrikken og et ønske om at fremme det levende landskab og bryde med vinden i den kystnære beliggenhed.

Beplantning kunne være i form af skovlandbrug, spiselige læhegn, små plantager/frugtlande o.a.

Landbrugsdelen tænkes organiseret, som en forening på jord ejet af Fonden Gældfri.

Foreningens opgave bliver at få skabt en fordeling af jorden og hermed administrere lejeindtægter osv.

Det tænkes at vi projekterer med opførelse af 0-energivæksthuse til aquaponics.

Hermed bygges der bro mellem landbruget, de maritime erhverv og den landbaserede fiskeproduktion.

Netop dette samspil mellem hav og land, vurderes at blive et vigtigt element i den grønne omstilling af kystsamfundet.

## Naturskånsomt fiskeri, miljøfremmende akvakultur og havn

En af Grobunds ildsjæle er medlem af Komiteén Bæredygtig Kystkultur, som blev stiftet 14. november 2017 af en kreds af kompetente ildsjæle. Projektet Bæredygtig Kystkultur blev igangsat umiddelbart efter stiftelse af Komiteén.

Se: <http://www.nykystkultur.dk/>

Første fase af projekt Bæredygtig Kystkultur omfattede et forprojekt, hvis formål var, at analysere den aktuelle situation mht. til fiskeri og kystkultur på Djursland, vurdere udviklingspotentialer og lokalisere et antal delprojekter med henblik på at udvikle en bæredygtig kystkultur primært på Djursland og på sigt at udbrede konceptet til kystkommuner i hele landet.

Projektets højst prioriterede, og p.t. eneste igangværende delprojekt vedrører et tværkommunalt samarbejde, som det er lykkedes KBK initiere etableringen af.

Ni østjyske kommuner deltager i samarbejde med Komiteén Bæredygtig Kystkultur om etablering af et forslag til en regional havplan.

Den regionale havplan skal på kort sigt medvirke til at sikre et fagligt grundlag for afgivelse af høringsvar til den Nationale havplan, som vedtages i folketinget inden udgangen af marts 2021.

Forslaget til regionale havplan har primært fokus på kystvandene og de socioøkonomiske konsekvenser

forbundet med »land/vand« problematikken og skal danne grundlag for kommunernes langsigtede strategiske udviklingsplaner og kommuneplanerne.

Projektet er et vigtigt og hjælpende redskab for kommunerne og de lokalpolitiske bæredygtighedsvisioner.

I det gennemførte forprojekt er udpeget følgende relevante indsatsområder, der alle har potentiale til aktivt at understøtte Syddjurs Kommunes sammenhængskraft, økonomi, bæredygtig erhvervsudvikling og turisme:

- **Multiflex fartøj:** Skånsomt fiskeri, tanganlæg, muslingeproduktion på line, samt formidling af det naturskånsomme kystfiskeri og lokalsamfundets kystkultur.
- **Forsøgsfiskeri:** Udnyttede arter, transformation af industrifisk til konsum, udvikling af tejnefiskeri og udvikling af et lokalt blækspruttefiskeri.
- **Produktudvikling:** Udnyttelse af sidestrømme i fiskeindustrien, Brisling - Den Nordiske Ansjos, Fjæsing - 'Spis en giftig fisk', etablering og drift af røgeri- og fødevarerfaciliteter, samt udvikling af national afsætning af levende skaldyr.
- **Aquaponic:** Landbaseret fiskeproduktion integreret med gartneri/flydende haver i lukkede økologiske systemer.
- **Fælles kompetencecenter:** Til understøtning af iværksætter og erhvervsudvikling.



- **Mobil tørreenhed til tang.**
- **Uddannelse:** Fremtidens fiskere, fiskehandlere, havbønder, opdrættere og maritime entreprenører.
- **Særlige salgsformer:** Lokal afsætning af frisk fisk og produkter, events, streetfood, økoturisme og nye partnerskaber mellem erhvervs- og kulturliv.
- **Formidling/kystkulturfestival.** Formidling er et gennemgående tema i alle Komiteéns projekter

Det forventes, at de fleste projekter under Bæredygtig Kystkulturs hovedprojekt gennemføres i Syd- og Norddjurs Kommuner. Flere projekter knytter an til igangværende delaktiviteter hos medlemmer af Grobund og forventes realiseret i samarbejde med disse.



I Grobund værdsætter vi menneskers forskellighed, og vi repræsenterer en høj diversitet i forhold til kulturel- og uddannelsesmæssig baggrund, aldersfordeling, politisk overbevisning og geografisk tilknytning. På diagrammerne ses en oversigt over aldersfordelingen samt den geografiske tilknytning af vores medlemmer.

Vi er stolte over at vores ambitiøse projekt tiltrækker medlemmer i alle aldre og med vidt forskellig erfaringslandskab og uddannelsesbaggrund.

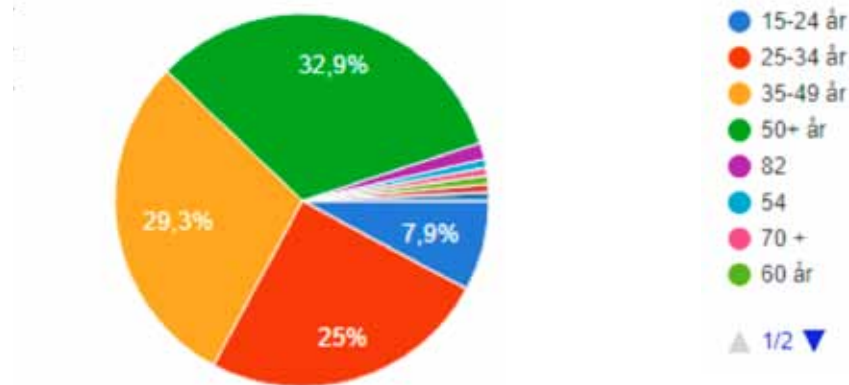
Siden overtagelsen af fabrikken i april 2018 er omkring 50 voksne og børn flyttet til Ebeltøft og omegn for at komme tættere på Grobund. Nogen har flyttet deres virksomhed til fabrikken og andre har fået arbejde i lokalsamfundet. Fælles for de mange tilflyttere er at de lægger en stor frivillig arbejdsmængde i driften af fabrikken og i organiseringen af Grobund.

Foreningen Grobund Fabrik har 160 medlemmer, som har indskudt i fabrikken. I Foreningen Grobund stiger medlemstallet stødt og har nu over 500 medlemmer. Vi er taknemmelige for al den støtte og opbakning vi møder rundt omkring.

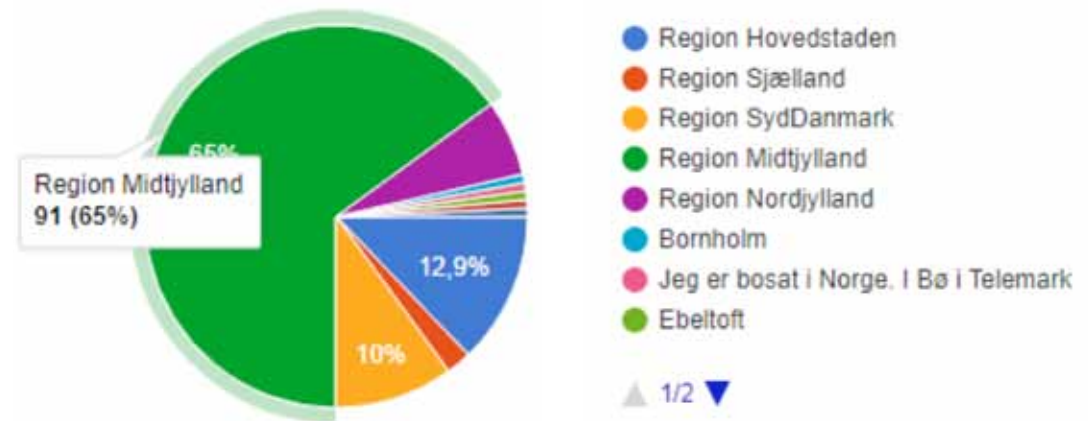
Medlemmerne i Grobund er mennesker der ønsker at forholde sig bevidst og handlingsorienteret til FN's 17 verdensmål. Det er mennesker der tænker anderledes, har modet og viljen til at prøve tankerne af i praksis.

Vi har kompetencerne blandt medlemmerne til at virkeliggøre Grobunds ambitioner. Det er fagområder som byggeri, spildevandshåndtering, energisystemer, beplantning, landbrug, fiskeri, fødevarerproduktion, kulturskabelse og eventmageri

## Aldersfordeling blandt medlemmerne



## Geografisk tilknytning



Grobund ønsker først og fremmest sammen med Syddjurs Kommune at gå forrest i den grønne omstilling.

Syddjurs Kommune har ambitioner på bæredygtighedsområdet, som ikke alene kan indfris ved en kommunal indsats. Vi er klar til at tage initiativet til bæredygtige løsninger og er taknemmelige for den opbakning Syddjurs Kommune viser os. Vi gør det - sammen.

Helt konkret vil Grobund være en aktiv del af lokalsamfundet gennem:

## Øget befolkning

Siden købet af fabrikken er der flyttet omkring 50 voksne og børn til kommunen, **for at være med i Grobund**. Vi forventer en yderligere tilflytning af mindst 200 medlemmer til kommunen når jordkøb og lokalplan for bosætning omkring fabrikken realiseres. Husproduktionen er i gang og mange venter på at visionen omkring bosætning bliver til virkelighed.

## Øget iværksætteri og beskæftigelse

Der er nu 15 registrerede virksomheder på fabrikken - heriblandt mange unge iværksættere. Iværksætteriet har bæredygtighed som omdrejningspunkt, dvs. at virksomhederne aktivt arbejder med minimering af affald, upcycling, genbrug af materialer, bionedbrydelige materialer, energiforbrug, reparation, økologi, mindske CO<sub>2</sub>- og miljømæssig belastning. Virksomhederne drager nytte af hinanden, men samarbejder også med andre lokale virksomheder.

I takt med at de bæredygtige virksomheder udfolder sig på fabrikken, mærker vi en stigende interesse.

## Flere besøgende og turister

I løbet af det 1½ år, hvor Grobund har eksisteret på den tidligere Tata-steel fabrik, har adskillige tusinde mennesker været forbi, for at besøge os. Vi oplever den stigende nysgerrighed i befolkningen på bæredygtige løsninger indenfor produktion og byggeri, alternativ organiseringsformer og fællesskab.

Når Grobund kan realisere visionerne omkring beboelse, Off-grid systemer, et lokalt forsyndende landbrug og fiskeri vil interessen fra omverdenen næppe blive mindre.

## Lokal formidling af bæredygtighed og grøn omstilling

Et væsentligt element i Grobunds vision, er formidlingen af den grønne omstilling og bæredygtige løsninger. Vi oplever stor interesse fra mange forskellige uddannelsesinstitutioner, organisationer og foreninger.

I det forgange år er der blevet holdt mange rundvisninger for højskoler, arkitekt- og håndværksuddannelser, gymnsieklasser, politiske organisationer o.a.

Skoleelever fra Syddjurs' skoler har afholdt emneuge på Grobund med lerovnsbyggeri, kompost og konstruktion af solceller.

Endvidere inviteres medlemmer af Grobund ud til at afholde oplæg om Grobund.



Grobund, Kaarsbergsvej 2, 8400 Ebeltoft



## Foreningen Grobund:

Josephine Connelly, formand

Charlotte Koch

Mathias Larsen Bartholomæussen

Noa Skovdal

Angelika Paula Christiansen

Annette Munch, suppleant

Jørn Blander Nielsen, suppleant

## Fonden Gældfri:

Geert Hallberg, formand

Søren Steen Møller, næstformand

Sussi Sigumfeld

Mie Dahl

Mads Petersen

## Foreningen Grobund Fabrik:

Solveig Fries, formand

Bent Jensen, næstformand

Alexander Tjelum Winther

Henrik Moeslund

Gjørrild Jacoby

Mikala Skovdal

Steph Arnhau

Annie Vingum Michaelsen, suppleant

Søren Sørensen, suppleant

Anne Kvist Lindgaard, suppleant

Birthe Drews, suppleant

Grobund, Kaarsbergsvej 2, 8400 Ebeltoft - Hjemmeside: [grobund.org](http://grobund.org) - Generel kontakt til Grobund: [kontakt@grobund.org](mailto:kontakt@grobund.org)

- Information og opdaterede kontaktoplysninger findes på hjemmesiden

Projektkoordinator Jens Randrup: [koordinator@grobund.org](mailto:koordinator@grobund.org) – mobil 60 86 22 02 - send sms!

Medlemsstyring: [medlem@grobund.org](mailto:medlem@grobund.org) - Bogholder: [bogholder@grobund.org](mailto:bogholder@grobund.org)

Denne opsummering er foretaget i oktober 2019

Skrevet og redigeret af: Solveig Fries, Esben Windfeld Lund, Jens Randrup, Sven-Henning Gunner-Svensson

Grafisk bearbejdet af: Biplan v. Vagn Mørch Sørensen - Trykt hos:

GROBUND

